



Fractie PvdA Stichtse Vecht
t.a.v. de heer M. van Dijk

Team
Ruimtelijke Ontwikkeling
Behandeld door
Tom Verkammen
Direct nummer
0346254763
E-mail
tom.verkammen@stichtsevecht.nl

Datum
16 januari 2018
Onderwerp
Vragen over parkeren in Bisonspoor en omliggende wijken
Bijlage(n)
1. Eindrapportage parkeerbalans Bisonspoor

Ons kenmerk
Z/17/127229- D/18/085415
Uw kenmerk

*Bij beantwoording graag ons
kenmerk en datum vermelden.*

VERZONDEN 22 JAN. 2018

Beste heer Van Dijk,

Op grond van artikel 41 van het Reglement van orde voor de vergaderingen en andere werkzaamheden van de raad van de gemeente Stichtse Vecht, zijn door u schriftelijke vragen gesteld over parkeren in Bisonspoor en omliggende wijken.

Voor de overzichtelijkheid worden de door u gestelde vragen herhaald.

Vraag 1

Bent u met de fractie van de PvdA Stichtse Vecht van mening dat er door het College geen uitvoering heeft gegeven aan de motie van 20 december 2016 die opriep tot een Integraal Parkeerbehoefte Onderzoek Bisonspoor/ Safariweg?

Antwoord 1

Nee, het integraal parkeerbehoefteonderzoek is conform de motie uitgevoerd in het gebied Bisonspoor/Safariweg. Dit integraal parkeerbehoefteonderzoek is in opdracht van Wintertrust door Goudappel Coffeng (na instemming van de gemeente Stichtse Vecht, cluster verkeer) uitgevoerd. Hiermee is voldaan aan de motie.

Vraag 2

In september 2017 heeft u de Raad de uitkomsten verstrekt van een door Goudappel Coffeng BV in opdracht van Wintertrust uitgevoerde parkeerbalans.

- a. Op welke wijze kunt u garanderen dat het uitgevoerde onderzoek objectief en onafhankelijk is?
- b. Graag ontvangen wij de officiële opdracht die vanuit Wintertrust is gegaan naar Goudappel Coffeng BV. Kunt u deze aan ons verstrekken?
- c. Waarom heeft de gemeente Stichtse Vecht niet zelf opdracht gegeven voor een Integraal Parkeerbehoefte Onderzoek?

Antwoord 2

- a. De gemeente is (ambtelijk) te allen tijde betrokken geweest bij de opzet en uitvoering van dit onderzoek. Hieruit is niet gebleken dat gebruik is gemaakt van onjuiste cijfers. Het is voor de ontwikkelaar ook van belang dat gerekend wordt met de juiste cijfers.

- b. Als gemeente hebben wij niet de officiële opdracht aan Goudappel Coffeng BV verstrekt. We hebben hem opgevraagd bij Wintertrust.
- c. Het is de verantwoordelijkheid van de initiatiefnemer om aan te tonen dat het parkeren goed geregeld is. De parkeerbalans wordt dan ook gezien als een nadere onderbouwing om te bezien of de gevolgen voor de omgeving van de beoogde ontwikkeling acceptabel zijn. De gemeente heeft hierin een controlerende functie.

Vraag 3

Wij constateren dat het onderzoeksgebied van de parkeerbalans die is uitgevoerd door Goudappel Coffeng BV zich slechts beperkt tot het winkelcentrum (rood gearceerde gebied op pagina 3 van de parkeerbalans). Bent u het met de PvdA-fractie eens dat de parkeerbalans te eng is uitgevoerd en geen integraal beeld geeft van de parkeerbehoefte in het gebied Bisonspoor/ Safariweg?

Antwoord 3

Dit parkeeronderzoek heeft betrekking op heel Bisonspoor (niet allen het rood gearceerde gebied). Zie ook bijlage 2 waarin de resultaten van de tellingen zijn weergegeven.

Vraag 4

Kan het College van B&W inhoudelijk aangeven wat zij vindt van de conclusies en uitkomsten alsmede de gehanteerde uitgangspunten en (parkeer)normen in de opgestelde parkeerbalans "Parkeren Winkelcentrum Bisonspoor: balans en onderzoek"? Worden deze door het College van B&W onderschreven? Sluiten de in de parkeerbalans gehanteerde parkeernormen bijvoorbeeld aan op de toekomstige bestemmingen en voldoen deze aan het gemeentelijk beleid (GVVP)?

Antwoord 4

Het college staat achter het parkeeronderzoek en achterliggende cijfers. Deze cijfers zijn getoetst aan het GVVP.

Vraag 5

In bijlage 2 bij de Parkeerbalans zijn de uitgangspunten opgenomen die zijn gehanteerd bij het opstellen van de parkeerbalans. Op pagina 8 van deze bijlage 2 missen wij bij de wijziging in het parkeeraanbod het verdwijnen van de parkeerplaatsen op het marktplein (ca. 100 parkeerplaatsen) en de parkeerplaatsen achter de HEMA (69 parkeerplaatsen). Klopt onze constatering? Wat betekent dit voor de uitkomsten van de uitgevoerde parkeerbalans?

Antwoord 5

Bij de bouw van Safari en de daaromheen liggende parkeerplaatsen is reeds rekening gehouden om het Marktplein autovrij te maken.

Bij het ontwerp van de nieuwe P1-parkeergarage is rekening gehouden met het verdwijnen van parkeerplaatsen bij de HEMA.

Vraag 6

Is het College van B&W bereid om alsnog een Integraal Parkeerbehoefte Onderzoek Bisonspoor/ Safariweg uit te voeren, waarbij ook de effecten van de door Wintertrust door te voeren parkeerregulering (in de vorm van betaald parkeren vanaf 3 uur) worden betrokken evenals de effecten van de plannen voor de parkeerdruk in de omliggende wijken inzichtelijk worden?

Antwoord 6

Gezien de aard en omvang van het door Wintertrust uitgevoerde parkeerbehoefteonderzoek en de afspraken die zijn gemaakt ten aanzien van de te kopen/huren woonruimte en bijbehorende parkeerplaats (zie antwoord vraag 7), zien wij geen aanleiding om het door u gevraagde onderzoek uit te voeren.

Vraag 7

De volgende openbare parkeerterreinen (op maaiveldniveau) komen in de plannen Bisonspoor 2020 te vervallen: achter de HEMA (69 parkeerplaatsen); achter de DIRK (47 parkeerplaatsen) en het marktplein (ca. 100 parkeerplaatsen).

- a. Waar moeten de gebruikers van deze parkeerplaatsen (o.a. bewoners, bezoekers en treinreizigers) hun auto in de toekomst parkeren?
- b. Welke effecten verwacht het College op grond hiervan m.b.t. de parkeerdruk in de wijk Bisonspoor en omliggende wijken?

Antwoord 7

- a. In de samenwerkingsovereenkomst met de initiatiefnemer is overeengekomen dat iedere huurder of koper van een woonruimte automatisch een parkeerplaats koopt/ huurt in de parkeergarage onder de nieuwe woontoren of in de nieuwe P1-parkeergarage. De bewoners van de bestaande appartementen kunnen gratis parkeren in de P1 parkeergarage. Voor P&R wordt in samenwerking met de provincie Utrecht gekeken of het mogelijk is om op of nabij het bestaande P&R-parkeerterrein / busstation een meerlaagse parkeergarage te bouwen.
- b. Er is voldoende parkeerruimte voorzien in de nieuwe P1-parkeergarage en parkeergarage onder de P2-woontoren. Het college spant zich in om de parkeersituatie te verbeteren.

Vraag 8

Via RIB #84 heeft u ons geïnformeerd over de realisatie van de nieuwe parkeergarage in Bisonspoor. In de RIB wordt aangegeven dat de nieuwe parkeergarage enkel toegang zal bieden voor auto's. Fietsers en voetgangers krijgen alternatieve toegangsroutes naar het winkelcentrum. Kunt u aangeven wat deze alternatieve toegangsroutes voor fietsers en voetgangers zijn en wat de consequenties zijn voor bewoners uit de wijk Antilopespoor?

Antwoord 8

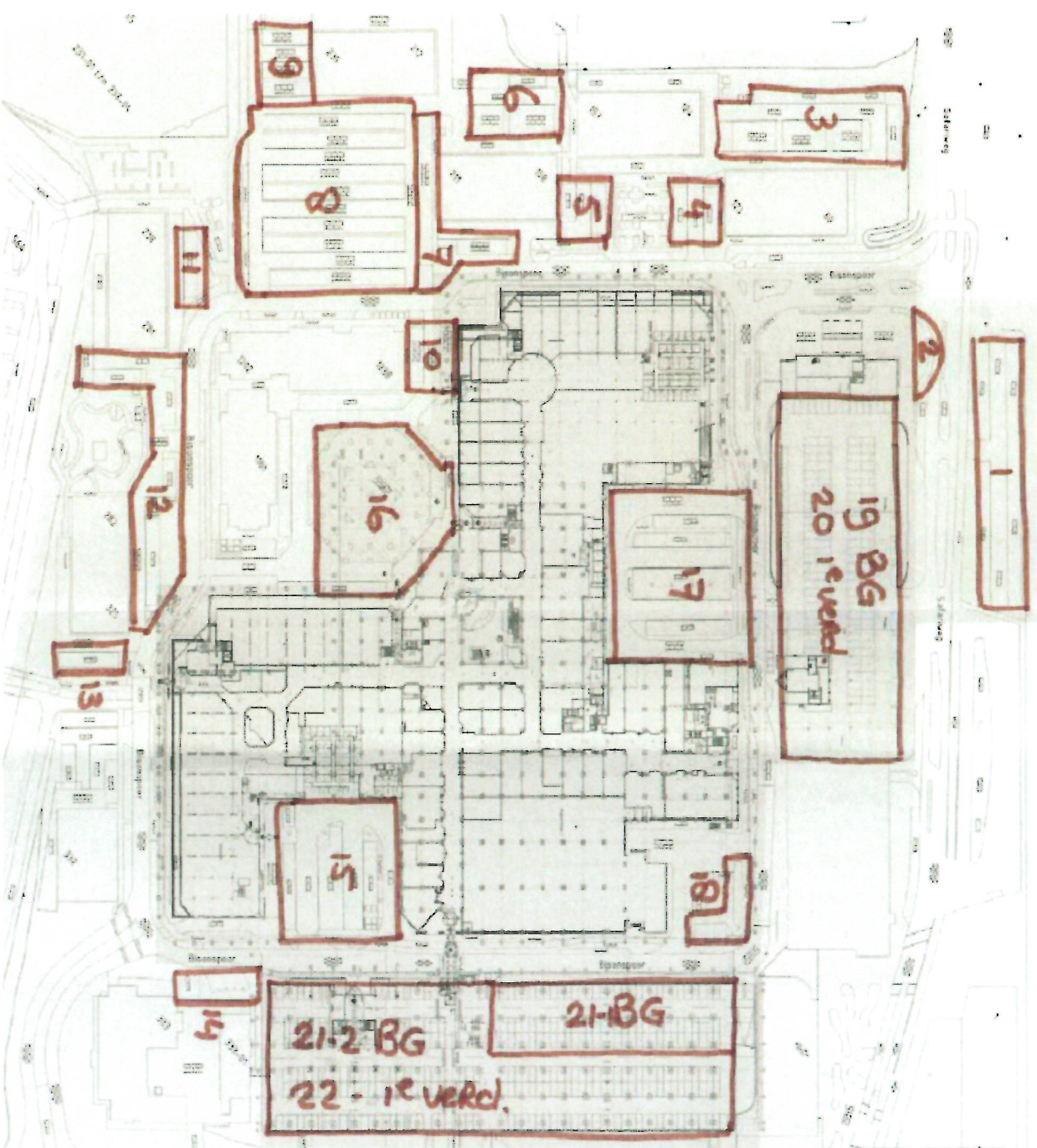
We zijn voornemers om vanuit Antilopespoor een voetgangersverbinding te maken tussen die nieuwe P1 en het (huidige) politiebureau. Voor fietsers komt er een verbinding tussen de nieuwe P1 en Mar'CS waar ook een fietsenstalling komt.

Met vriendelijke groet,

Overeenkomstig het door burgemeester en wethouders van Stichtse Vecht genomen besluit,



Gerrit-Jan Leunenberg
Programmamanager Fysiek Domein



sectie-indeling